

# **Руководство по установке MobileLogistics на ТСД Opticon SMART, OPH-1005**

## Содержание:

1. Установка ОС, вспомогательного файла ресурсов, ПО MobileLogistics .....	3
2. Загрузка файла конфигурации MobileLogistics на ТСД Opticon SMART/OPH-1005.....	6
3. Получение и загрузка файла лицензии на ТСД .....	9
4. Настройки ТСД Opticon SMART с помощью файла ML.INI .....	12

Данная инструкция является пошаговым руководством по установке ПО на ТСД Opticon SMART/OPH-1005. Дополнительную информацию о программном обеспечении MobileLogistics Вы можете найти в главном Руководстве пользователя.

## Установка ОС, вспомогательного файла ресурсов, ПО MobileLogistics

Воспользуйтесь данной инструкцией, если Вам требуется обновить вышеперечисленные компоненты.

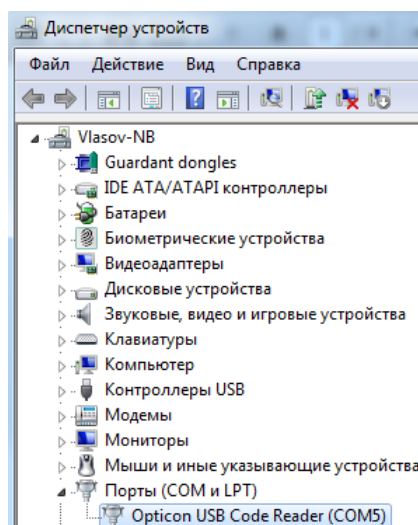
Для установки MobileLogistics на ТСД Opticon SMART/OPH-1005 необходимо загрузить и установить на ПК самую новую версию MobileLogistics и следующие компоненты:

1. Драйвер USB для ТСД Opticon SMART/OPH-1005. Для OPH-1005: установка данного драйвера требуется, в случае подключения ТСД с помощью USB-кабеля.
2. Утилита для загрузки прошивки и файлов «Aplload» (<http://old.opticon.com/Software-Opticon--01025290000018.aspx>).
3. Операционная Система (ОС) ТСД Opticon SMART/OPH-1005. **Важно: необходимо загрузить ОС именно для Вашей модели ТСД. Если ОС была установлена ошибочно (например, на ТСД Opticon OPH-1005 установлена ОС для Opticon SMART), пожалуйста, обратитесь в Службу технической поддержки.**
4. Файл ресурсов «MLRES.hex» и прошивка «ML.hex» располагаются на Вашем ПК в папке модели подключаемого терминала «SMART (DOS)»/«OPH1005 (DOS)». Путь к данной папке: «\Program Files\*\ATOL\MobileLogistics\Bin\Terminal\Opticon\». **Важно: необходимо установить прошивку именно для Вашей модели ТСД.**  
\*либо «Program Files (x86).

Выполните, пожалуйста, следующие действия:

1. Установите на ПК ранее загруженный драйвер USB для ТСД Opticon SMART/OPH-1005.
2. Установите на ПК ранее загруженную утилиту «Aplload».
3. Вставьте в терминал аккумулятор.
4. Включите терминал.

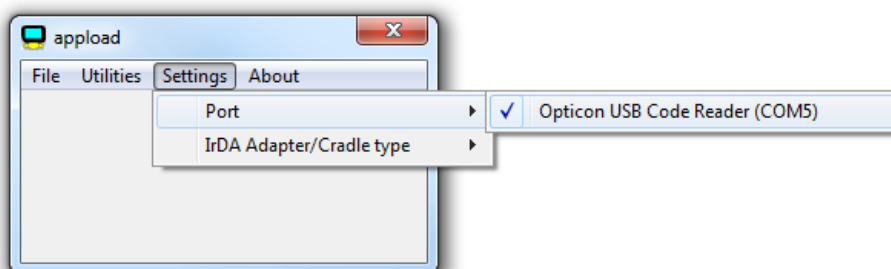
5. Подключите ТСД к ПК с помощью USB-кабеля/подставки. Убедитесь в том, что ТСД определился в системе на Вашем ПК.



6. Для перехода в «SYSTEM MENU» нажмите одновременно кнопки «Fn1» и «BS». Для ОРН-1005: отключите ТСД от подставки, выключите терминал кнопкой включения/выключения питания, нажмите одновременно кнопки «1», «.» и кнопку включения/выключения питания.

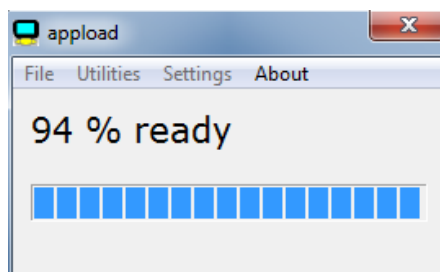
7. Зайдите в пункт меню «3 Downl. Software» → «3 USB». Для ОРН-1005: подключите ТСД с помощью коммуникационной подставки, убедитесь в том, что ТСД определился в системе на Вашем ПК, выберите «3 Downl. Software».

8. Запустите утилиту «Appload.exe» и установите в меню «Setting» → «Port» порт, к которому Вы подключили ТСД (при подключении терминала по USB в системе будет создан виртуальный COM-порт). В пункте меню «Settings» → «IrDA Adapter/Cradle type» → «Not installed».

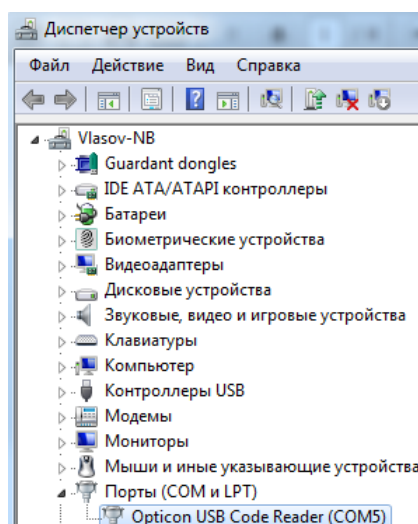


9. В утилите «Appload» выберите пункт меню «File» → «Download» и укажите для загрузки файл ОС Вашей модели ТСД. **Важно: необходимо загрузить ОС именно для Вашей модели ТСД. Если ОС была установлена ошибочно (например, на ТСД Opticon ОРН-1005 установлена ОС для Opticon SMART), пожалуйста, обратитесь в Службу технической поддержки.**

10. Дождитесь загрузки ОС на ТСД. По окончании загрузки ОС на ТСД прозвучит звуковой сигнал.



11. Для активации загруженной ОС отключите ТСД от ПК/от подставки, извлеките аккумулятор, вставьте аккумулятор, дождитесь загрузки ТСД и соедините ТСД с ПК/вставьте в подставку. Убедитесь в том, что ТСД определен в системе на Вашем ПК.



12. В утилите «Appload» выберите пункт меню «File» → «Download» и укажите для загрузки файл ресурсов «MLRES.hex».

*Если загрузка данного файла не началась автоматически, пройдите пункты 5-10 данной инструкции и загрузите по аналогии необходимый файл «MLRES.hex».*

13. Дождитесь загрузки файла ресурсов на ТСД.

14. После загрузки на экране терминала появится надпись «Res loaded. Ready to install ML.hex».

15. В утилите «Appload» выберите пункт меню «File» → «Download» и укажите для загрузки файл прошивки MobileLogistics: «\Program Files\*\MobileLogistics\Bin\Terminal\Opticon\*<Наименование модели ТСД>*\ML.hex». **Важно: необходимо установить прошивку именно Вашей модели ТСД.**

\*либо «Program Files (x86).

*Если загрузка данного файла не началась автоматически, пройдите пункты 5-10 данной инструкции и загрузите по аналогии необходимый файл «ML.hex».*

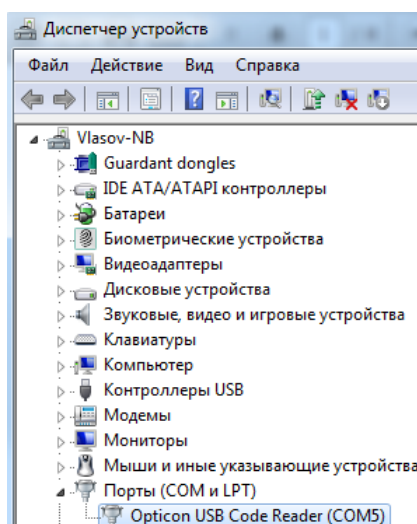
16. Дождитесь загрузки прошивки MobileLogistics на ТСД. По окончании загрузки прозвучит звуковой сигнал. На дисплее терминала появится окно «Системное меню» MobileLogistics.

Установка ОС, вспомогательного файла ресурсов и ПО MobileLogistics на ТСД завершена.

Далее необходимо загрузить конфигурацию MobileLogistics на ТСД. Данная конфигурация будет определять логику работы Вашего ТСД.

## **Загрузка файла конфигурации MobileLogistics на ТСД Opticon SMART/OPH-1005**

1. Загрузите и установите на ПК самую новую версию MobileLogistics. (Если MobileLogistics не был установлен ранее).
2. Установите на ПК драйвер USB для ТСД Opticon SMART/OPH-1005. (Если драйвер не был установлен ранее).
3. Подключите ТСД к ПК с помощью USB-кабеля/подставки. Убедитесь в том, что ТСД определился в системе на Вашем ПК.



4. Перейдите на ПК в «Пуск» → «Все программы» → «АТОЛ» → «MobileLogistics» → «Конфигуратор». Если у Вас отсутствует ключ защиты Конфигуратора,



необходимо запустить «Конфигуратор Бесплатный». При запуске иконки «Конфигуратор» в отсутствии ключа защиты, «Конфигуратор Бесплатный» запустится автоматически с некоторой задержкой.

5. В меню Конфигуратора выберите «Открыть» и укажите файл конфигурации.

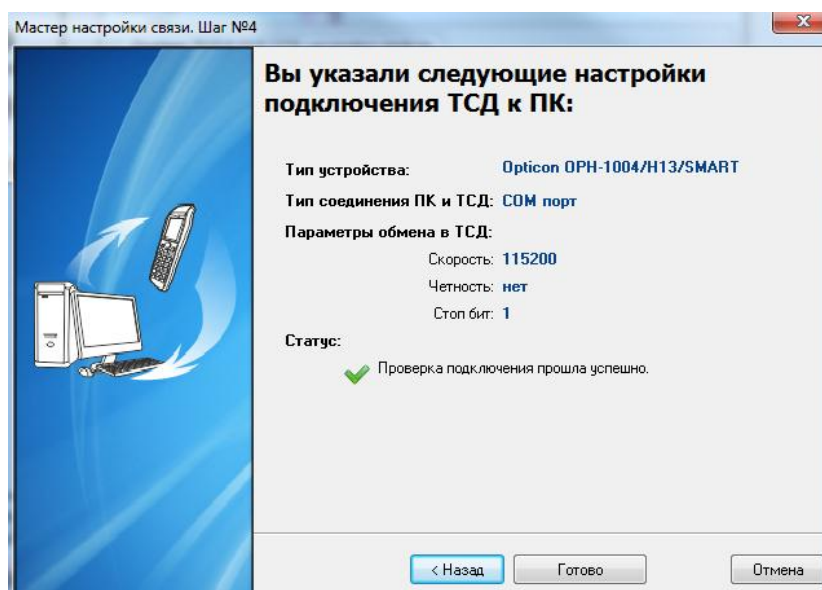
Если Вы желаете использовать типовую конфигурацию, укажите путь к файлу конфигурации в папке на Вашем ПК: «\Program Files\*\ATOL\MobileLogistics\Samples\DOS\Opticon OPH1005, SMART\*<Наименование конфигурации>*.ctf».

\*либо «Program Files (x86)».

6. В окне Конфигуратора откроется выбранная Вами конфигурация.

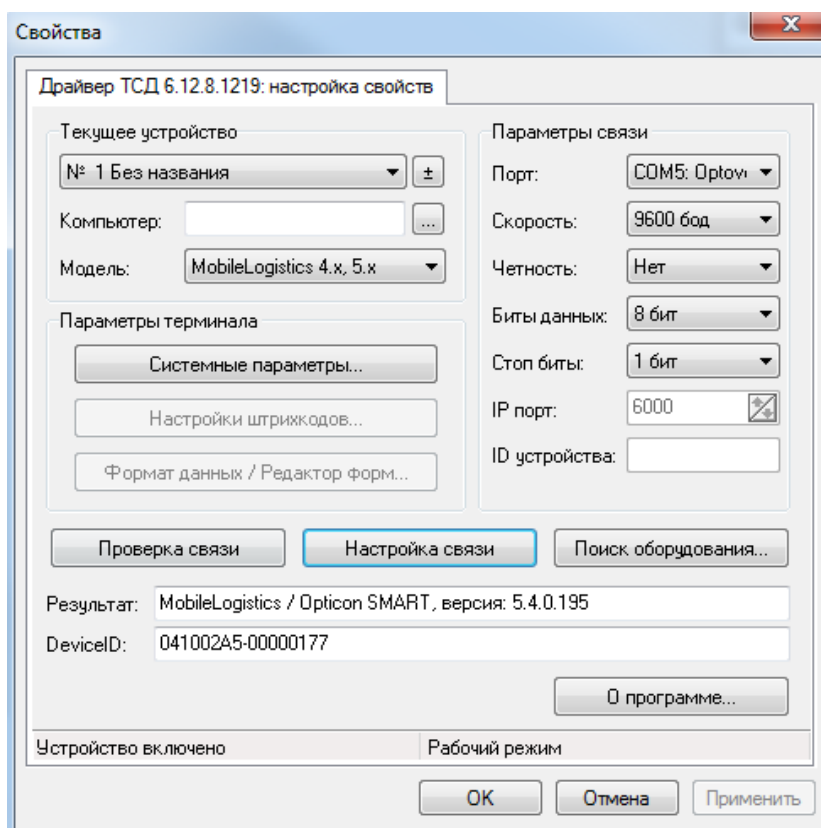
7. Далее в окне Конфигуратора зайдите в «Сервис» → «Настройка связи с терминалом...» → «Настройка связи»/«Мастер настройки».

8. Руководствуясь Мастером настройки связи, выполните необходимые шаги. Обращаем Ваше внимание, что для настройки связи необходимо перевести ТСД в режим обмена («Системное меню» → «2. Загрузка конф. и лиц.»). После успешной настройки нажмите кнопку «Готово».



В случае необходимости, воспользуйтесь Мастером настройки связи повторно.

9. В поле «Результат:» и «DeviceID:» окна «Свойства» отобразится следующая информация: версия установленного приложения MobileLogistics, наименование модели ТСД и уникальный DeviceID Вашего ТСД (DeviceID потребуется в дальнейшем для лицензирования Вашего ТСД). В окне «Свойства» нажмите «Применить» и «ОК».



Параметры связи: Порт - порт подключения ТСД к ПК, Скорость - 115200 бод, Четность - нет, Стоп биты -  
Модель: MobileLogistics 4.x, 5.x.

10. Для загрузки конфигурации на экране Вашего ТСД должна отображаться форма «Обмен...» («Системное меню» → «2. Загрузка конф. и лиц.»). На ПК в окне Конфигуратора нажмите кнопку «Комп. и загр.». После загрузки конфигурации на экране ТСД появится надпись: «Конфигурация загружена».

11. На ТСД необходимо нажать кнопку «ESC»/«CLR», далее нажать кнопку «1» для запуска конфигурации.

12. Если Вы установили:

1. типовую конфигурацию с расширением:

1. \*.atol.ctf, загрузка файла лицензии на ТСД не требуется.
2. \*.ctf, на ТСД необходимо загрузить файл лицензии Basic. Для ОРН-1005: необходимо загрузить файл лицензии Pro.

2. нетиповую конфигурацию, созданную с помощью Конфигуратора MobileLogistics, на ТСД необходимо загрузить файл лицензии Pro.

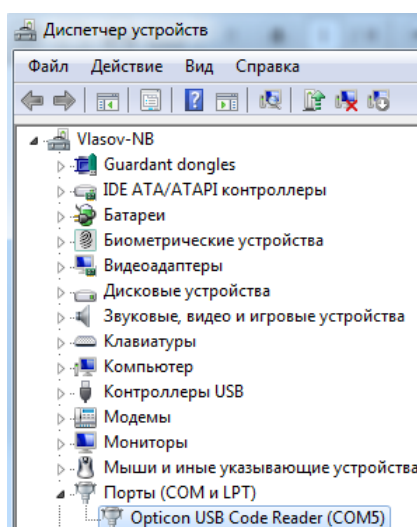


Если Вы желаете расширить функционал поставляемых типовых конфигураций, воспользуйтесь, пожалуйста, Конфигуратором MobileLogistics или обратитесь в компанию АТОЛ.

## Получение и загрузка файла лицензии на ТСД

О типах лицензий Вы можете прочесть в п. 12 предыдущего раздела, а так же на [странице описания](#).

1. Загрузите и установите на ПК самую новую версию [MobileLogistics](#). (Если MobileLogistics не был установлен ранее).
2. Установите на ПК [драйвер](#) USB для ТСД Opticon SMART/OPH-1005. (Если драйвер не был установлен ранее).
3. Подключите ТСД к ПК с помощью USB-кабеля/подставки. Убедитесь в том, что ТСД определился в системе на Вашем ПК.



4. Перейдите на ПК в «Пуск» → «Все программы» → «АТОЛ» → «MobileLogistics» → «Конфигуратор». Если у Вас отсутствует ключ защиты Конфигуратора,

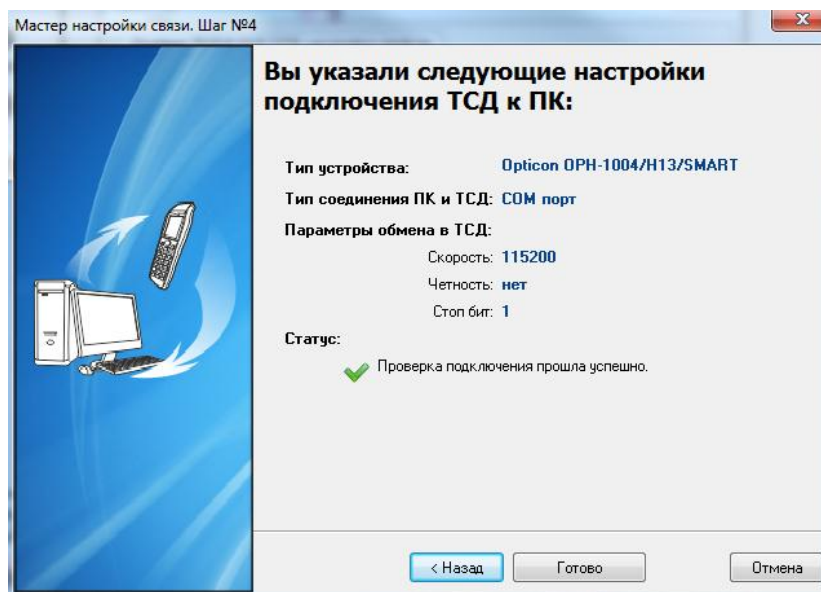


необходимо запустить «Конфигуратор Бесплатный». При запуске иконки «Конфигуратор» в отсутствии ключа защиты, «Конфигуратор Бесплатный» запустится автоматически с некоторой задержкой.

5. В меню Конфигуратора выберите «Настройка связи...» → «Настройка свя-

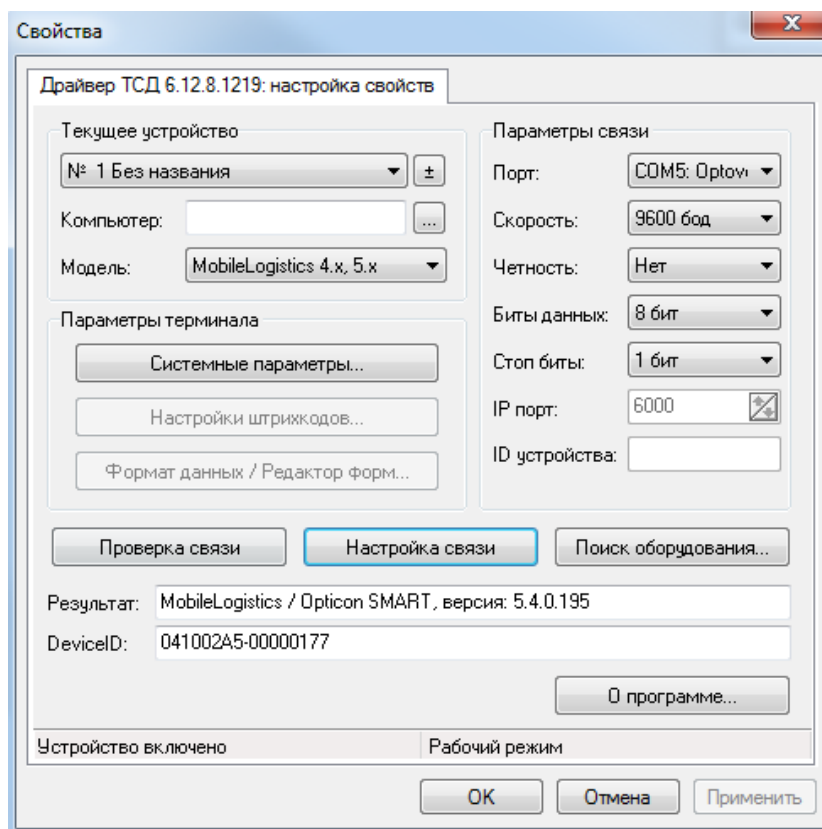
зи»/«Мастер настройки».

6. Руководствуясь Мастером настройки связи, выполните необходимые шаги. Обращаем Ваше внимание, что для настройки связи необходимо перевести ТСД в режим обмена («Системное меню» → «2. Загрузка конф. и лиц.»). После успешной настройки нажмите кнопку «Готово».



В случае необходимости, воспользуйтесь Мастером настройки связи повторно.

7. В поле «Результат:» и «DeviceID:» окна «Свойства» отобразится следующая информация: версия установленного приложения MobileLogistics, наименование модели ТСД и уникальный DeviceID Вашего ТСД. Не закрывайте данное окно.



Параметры связи: Порт - порт подключения ТСД к ПК, Скорость - 115200 бод, Четность - нет, Стоп биты -  
Модель: MobileLogistics 4.x, 5.x.

8. Зайдите на <http://www.atol.ru/support/filelic/>, выберите «Активация лицензии» → «MobileLogistics» → «Opticon SMART/OPH-1004/OPH-1005/H13».
9. Откройте окно «Свойства», кликнув по иконке Конфигуратора в поле свернутых окон, и скопируйте в буфер обмена DeviceID Вашего ТСД из окна «Свойства» в поле «DeviceID» на сайте. В окне «Свойства» нажмите «Применить» и «ОК».

**Файлы лицензий**

Активация лицензии MobileLogistics 4.x и старше для Opticon SMART/OPH-1004/OPH-1005/H13

LicenseID можно использовать для генерации одной лицензии для одного устройства! Будьте внимательны при вводе данных!

LicenseID

DeviceID

SN

10. Заполните поле «LicenseID» на сайте. LicenseID указан в Вашем конверте с лицензией:

(22168) MobileLogistics v.5.x Лицензия Pro DOS

LicenseID:



11. Заполните поле «SN» Вашего ТСД. Серийный номер Вы можете найти на обратной стороне терминала. Пример: «000272».
12. После заполнения всех полей на сайте необходимо нажать кнопку «Добавить», указать E-Mail и нажать на кнопку «Отправить запрос».
13. Через несколько минут на указанный E-Mail придет письмо с файлом лицензии \*.dat в заархивированном виде. Сохраните данный файл на Ваш ПК и разархивируйте его.
- Файл лицензии может прийти в папку «SPAM» Вашего почтового ящика, поэтому необходимо проверить наличие ответного письма в данной папке.
14. Для загрузки файла лицензии на экране Вашего ТСД должна отображаться форма «Обмен...» («Системное меню» → «2. Загрузка конф. и лиц.»).
15. Кликнув по иконке Конфигуратора в поле свернутых окон, откройте меню Конфигуратора, нажмите кнопку «Загрузить в терминал...», укажите в выпадающем меню «Тип файлов» «MobileLogistics – лицензии (\*.dat)» и укажите ранее сохраненный файл лицензии \*.dat. После загрузки лицензии на экране ТСД появится надпись: «Лицензия загружена».

## Настройки ТСД Opticon SMART с помощью файла ML.INI

При первом запуске MobileLogistics на ТСД файл ML.INI создается автоматически. Дан-

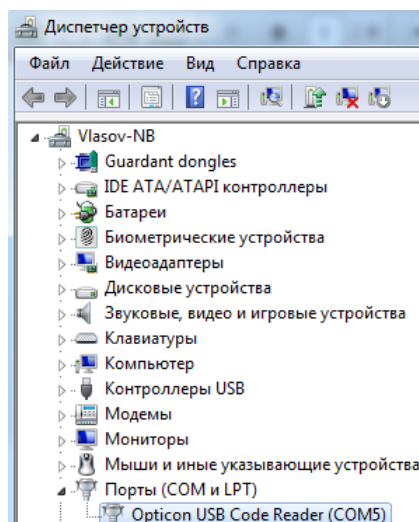
ный файл содержит стандартные настройки ТСД.

Ряд настроек файла ML.INI возможно изменить непосредственно через меню ТСД («Системное меню» → «3. Настройки»), не прибегая к ручному редактированию текстового файла.

Для изменения дополнительных настроек ТСД необходимо загрузить файл ML.INI на ПК, отредактировать ML.INI в текстовом редакторе и выгрузить отредактированный файл ML.INI на ТСД.

### Загрузка файла ML.INI на ПК

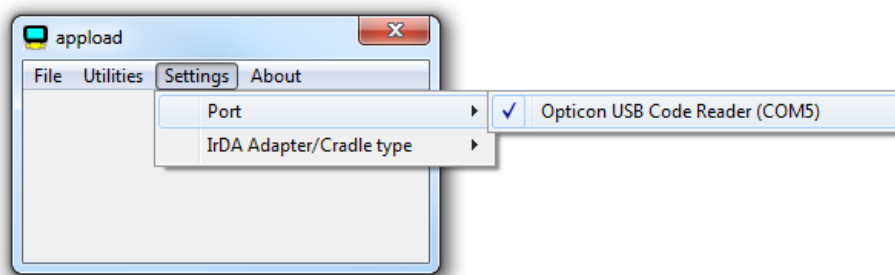
1. Установите на ПК драйвер USB для ТСД Opticon SMART. (Если драйвер не был установлен ранее).
2. Загрузите на ПК утилиту «Apload». (Если утилита не была загружена ранее).
3. Подключите ТСД к ПК с помощью USB-кабеля. Убедитесь в том, что ТСД определился в системе на Вашем ПК.



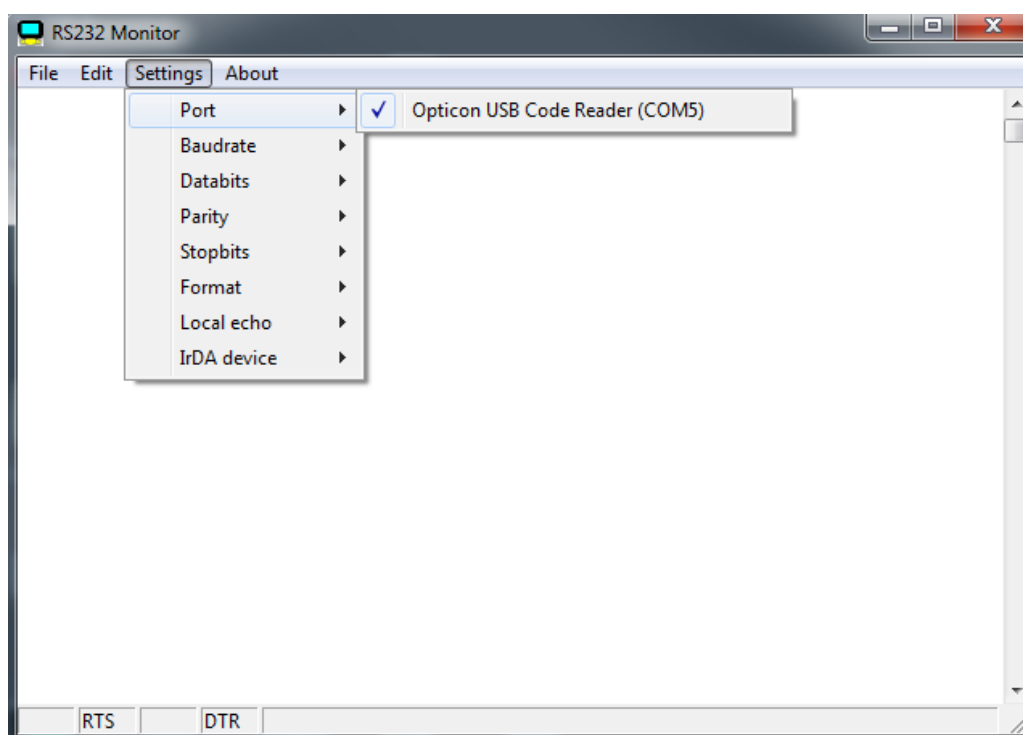
4. Зайдите в «SYSTEM MENU» одновременно удерживая клавиши «Fn1» и «BS».
5. Находясь в «SYSTEM MENU», зайдите в «6 List files».
6. На ТСД кнопками «вверх»/«вниз» наведите курсор на «ML.INI», нажмите кнопку «Scan/Enter».
7. В меню «FILE OPTIONS» выберите «5 Send File» → «3 USB». На экране ТСД появ-

вится надпись: «Waiting for upload baudrate 115200».

8. Запустите на ПК утилиту «Appload.exe». Установите в меню порт («Setting» → «Port»), к которому Вы подключили ТСД (при подключении терминала по USB в системе будет создан виртуальный COM порт). Установите в меню «Settings» → «IrDA Adapter/Cradle type» → «Not installed».



9. В утилите «Appload» выберите «Utilities» → «Show RS232 data».
10. Убедитесь в том, что установлен необходимый порт:



11. В окне «RS232 Monitor» выберите «File» → «Transfer» → «Receive NetO file». Выберите папку для сохранения файла на ПК. В информационном окне на ПК нажмите кнопку «ОК», закройте окно «RS232 Monitor».
12. Для выхода в «SYSEM MENU» на ТСД нажмите кнопку «ESC».
13. Выберите пункт меню «1 Restart» для перезагрузки ТСД и входа в «Системное меню»

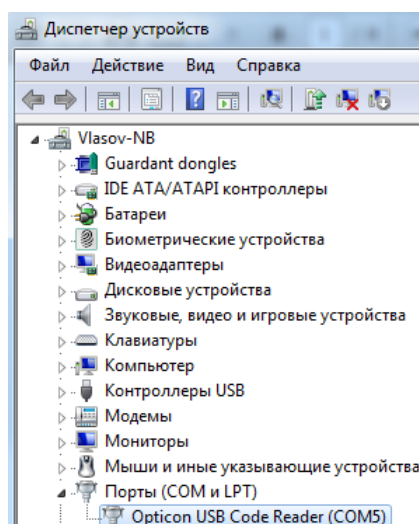
MobileLogistics.

Теперь Вы можете редактировать файл ML.INI на ПК.

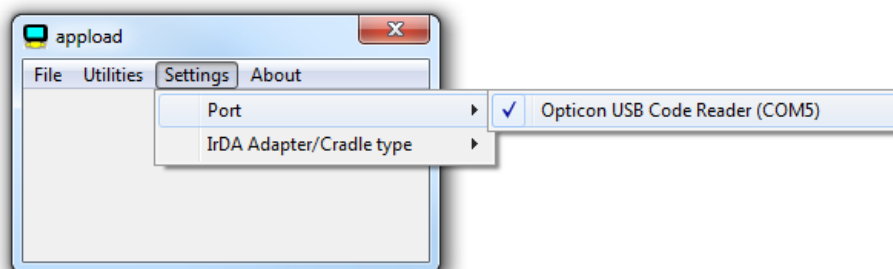
После того как файл ML.INI отредактирован, его необходимо выгрузить на ТСД.

## Выгрузка отредактированного файла ML.INI на ТСД

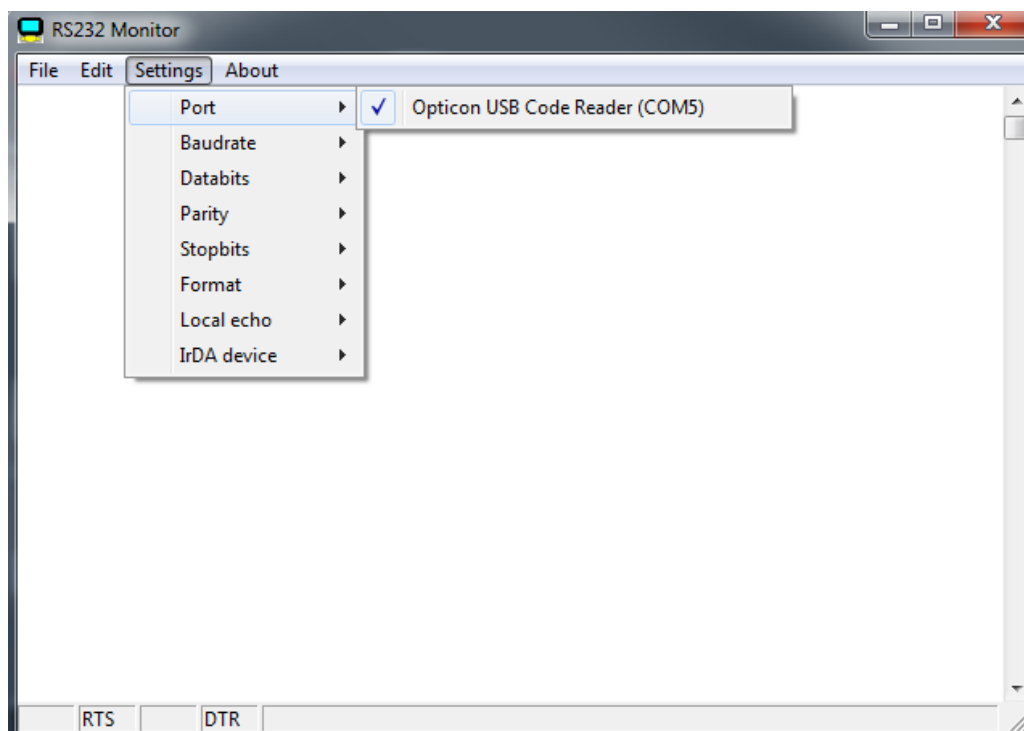
1. Подключите ТСД USB-кабелем к USB-порту компьютера. Убедитесь в том, что ТСД определился в системе на Вашем ПК.



2. Зайдите в «SYSTEM MENU» одновременно удерживая клавиши «Fn1» и «BS». Находясь в «SYSTEM MENU», зайдите в «8 Receive Files»/«7 Receive Files» → «3 USB». На экране появится надпись: «Waiting for download baudrate 115200».
3. Запустите утилиту «Appload.exe», установите в меню порт («Setting» → «Port»), к которому Вы подключили ТСД (при подключении терминала по USB в системе будет создан виртуальный COM порт). Установите в меню «Settings» → «IrDA Adapter/Cradle type» → «Not installed».



4. В утилите «Appload» выберите «Utilities» → «Show RS232 data».
5. Убедитесь в том, что установлен необходимый порт:



6. В окне «RS232 Monitor» выберите «File» → «Transfer» → «Transmit NetO file». Выберите файл ML.INI на ПК: файл автоматически сохранится на ТСД. В информационном окне на ПК нажмите кнопку «ОК».

7. Выберите пункт меню «1 Restart» для перезагрузки ТСД и входа в «Системное меню» MobileLogistics.

Теперь Ваш ТСД работает с новыми параметрами файла ML.INI.

Описание параметров файла ML.INI находятся в Руководстве пользователя MobileLogistics. Так же значение ряда параметров возможно уточнить в Службе технической поддержки.



## **Контакты**

### **Компания АТОЛ**

Адрес: Россия, 127015, г. Москва, ул. Большая Новодмитровская, д. 14, стр. 2, этаж 4.

Телефон: +7 (495) 730-74-20

Больше информации о продукте и дополнительная поддержка доступны на сайте [www.atol.ru](http://www.atol.ru),  
[www.mobilelogistics.ru](http://www.mobilelogistics.ru).

Желаем Вам успешной автоматизации!